

- | En atelier | Activités communes |
|----------------------------------|---|
| - Mots cachés | - Élections provinciales |
| - AlphaBet: écriture des lettres | - AGA Groupe Alpha |
| - Mathématique | - Cartes de Noël x le bulletin (Haut Éco) |
| - Tablette: recherche | - Fête de Noël du Groupe Alpha |
| - Ordinateur: courriel | - Élections participants REPAR |
| - Lecture | - Le virage numérique: |
| - Écriture des textes | • marteau → des secrets |
| - Sons | • ballon → ses mots |
| - Grammaire | • parapluie → relations |
| - Ordre alphabétique | - S. A. P. |
| - Écriture des cartes | - Sortie de fin d'année |
| - Actualité | Assemblée notale |

Rapport d'activités



Groupe Alpha des Etchemins



2022
2023



AVRIL

SEMAINE de l'alphabétisation POPULAIRE 2023

ABCEDAIRE

COMPOSITION et ÉCRITURE DES TEXTES

En famille!

MAI

BONNE FÊTE maman!

ABCEDAIRE

COMPOSITION et ÉCRITURE DES TEXTES

En famille!

Table des matières

Mot du président	2
Mission de l'organisme.....	3
Membres du conseil d'administration	4
Équipe de travail	4
Rapport d'activités	5
• Personnes rejointes par les services du Groupe Alpha	5
• Activités de formation en alphabétisation populaire.....	6
• Prévention de l'analphabétisme	19
• Sensibilisation, recrutement et visibilité	20
• Défense des droits des personnes analphabètes et des droits sociaux	21
• Implication et collaboration avec le milieu	22
• Productions diverses	24
• Formation du personnel et des bénévoles.....	25
• Entretien d'équipement et achats divers.....	26
• Réalisation de projets	26
• Gestion de l'organisme	27
• Présentation de projets et recherche de financement	27
• Alphabétisation	27
Le Groupe Alpha en images.....	28
Remerciements	32

Le mot du président



Bonjour à toutes et à tous.

Une autre année vient de se terminer et une autre débute aujourd'hui avec cette assemblée générale annuelle pour élire de nouveaux membres du conseil administratif et confirmer ceux déjà en poste.

Encore une fois, sous la direction de notre directrice Chantal Leclerc, les formatrices ont su être à la hauteur de leur mandat. Deux nouvelles formatrices se sont jointes au Groupe Alpha soient Alyssa Berris et Laurie Duchesne, bienvenue parmi nous.

Pour ce qui est des formations dispensées au cours de l'année qui se termine, au total 549 personnes rejointes, dont 304 ayant participé aux ateliers d'alphabétisation, d'informatique, alpha-francisation, conversation française, service d'écrivain public et développement et maintien des acquis (gymnastique intellectuelle). Des ateliers ont été donnés à Lac-Etchemin, Saint-Luc, Sainte-Justine et Saint-Cyprien.

Des projets ont été réalisés en collaboration avec Nouvel Essor, L'Essentiel et l'Éveil, de même que des activités régulières en commun avec le Carrefour jeunesse-emploi.

L'équipe de travail est composée de 5 personnes : Chantal Leclerc, Maria Colombo, Caroline Gallichand, Alyssa Berris et Laurie Duchesne.

Toute cette belle équipe est toujours en mode recherche pour de nouveaux défis. Merci à vous mesdames!

À vous participants-participantes, continuez dans votre désir d'enrichir vos connaissances.

Pour terminer, merci aux membres du conseil administratif (CA) pour votre implication. Les membres du c.a. sont : Nelson Jacques, Johanne Bergeron, Denis Olivier, Évelyn Turgeon et Brigitte Jacques.

Merci à vous tous et bon succès pour l'année 2023-2024!

Nelson Jacques, président

La mission de l'organisme

- Sensibiliser la population au problème de l'analphabétisme, non comme une tare individuelle, mais bien comme un problème social dans un monde où l'écriture et la lecture sont omniprésentes.
- Donner des ateliers de lecture, d'écriture et de calcul au plus grand nombre de personnes sur le territoire de la MRC des Etchemins.
- Prévenir l'analphabétisme et le décrochage scolaire.



Quelques principes auxquels nous adhérons

L'alphabétisation populaire fait de l'apprentissage de la lecture, de l'écriture et du calcul un outil d'expression sociale, de prise de parole, de pouvoir sur sa vie, son milieu et son environnement.

L'alphabétisation populaire se caractérise par le pouvoir que possèdent les participantes et participants à l'intérieur des groupes et par leur participation aux prises de décision.

L'alphabétisation populaire est une approche collective à l'intérieur de laquelle l'individu s'intègre à une démarche de groupe, ce qui permet d'acquérir un sentiment d'appartenance, de réaliser des projets et d'avancer des revendications.

L'alphabétisation populaire tient compte des réalités de la vie quotidienne des participantes et des participants.

Le conseil d'administration



**Nelson
Jacques**
président



**Johanne
Bergeron**
vice
présidente



**Denis
Olivier**
secrétaire
trésorier



**Brigitte
Jacques**
administratrice



**Évelyn
Turgeon**
administrateur

L'équipe de travail



**Chantal
Leclerc**
directrice



**Mara
Colombo**
formatrice
et adjointe
administrative



**Caroline
Gallichand**
formatrice



**Alyssa
Berris**
formatrice



**Laurie
Duchesne**
formatrice

Le rapport d'activités

Personnes rejointes par les services du Groupe Alpha

Pour les activités occasionnelles : 549

Pour les activités régulières : 304



59 %



41 %

Catégories d'âge

Moins de 12 ans : 29 %

12 à 15 ans : -

16 à 24 ans : 8 %

25 à 34 ans : 27 %

35 à 49 ans : 18 %

50 ans et + : 18 %



Activités de formation en alphabétisation populaire

Ateliers de lecture, d'écriture et d'expression orale			
Lieu	Groupes	Personnes rejointes	Durée
Lac-Etchemin	3	15	15 heures/semaine x 35 semaines (175 activités)
Saint-Luc	2	8	

Résultats :

- Meilleure maîtrise de l'alphabet, voyelles, consonnes, phonèmes, syllabes, minuscules, majuscules et ordre alphabétique
- Enrichissement du vocabulaire avec une meilleure compréhension et utilisation des mots, la phrase, la ponctuation et accents
- Meilleure habileté à utiliser le dictionnaire et amélioration de l'orthographe
- Plus de facilité à utiliser les antonymes, synonymes, homophones et familles de mots
- Amélioration en composition, écriture de phrases, de textes plus développés et à donner un titre
- Plus d'aisance à lire en groupe, augmentation de la fluidité dans la lecture et l'expression orale
- Augmentation de la compréhension du sens de différents textes
- Amélioration constante de la calligraphie
- Meilleure compréhension et utilisation de la nature des mots
- Meilleure capacité à analyser et structurer sa pensée, s'exprimer et donner son opinion avec cohérence
- Apport d'argumentaires réfléchis et développement du sens critique
- Plus grand respect des autres, acceptation et valorisation des différences
- Meilleure attention à lire les consignes, chercher des repères visuels et des indices pour solutionner un problème
- Plus de facilité à lire une carte, se situer et s'orienter dans l'espace
- Augmentation de la confiance et estime de soi

Voici quelques exemples d'activités, parfois proposées par les participants, qui ont permis d'obtenir les résultats précédents :

- Écriture de cartes de souhaits personnelles et pour personnes seules à Noël dans le cadre du projet la « Tournée des lutins », en collaboration avec l'organisme Nouvel Essor
- Remplir des formulaires divers
- Composition et écriture de textes pour le journal ABCédaire
- Préparation de textes pour l'assemblée générale annuelle afin de présenter quelques résultats obtenus par leurs activités (écriture, pratique de la prononciation et fluidité de la lecture)
- Préparation, rédaction de textes et phrases pour la Semaine de l'alpha pop

Ateliers de mathématiques			
Lieu	Groupes	Personnes rejointes	Durée
Lac-Etchemin	3	14	3 heures/semaine x 35 semaines (105 activités)

Résultats :

- Plus de facilité à lire les chiffres au-delà de 1000
- Meilleure maîtrise des symboles mathématiques et des 4 opérations
- Plus d'aisance à doubler des quantités
- Meilleure capacité en calcul mental
- Plus de facilité à calculer l'argent et la remise de monnaie
- Compréhension de la conversion de la monnaie (dollar VS euro)
- Plus grande aisance dans l'arrondissement et l'approximation
- Plus de facilité à résoudre des problèmes

- Plus de capacité à reconnaître les différentes formes géométriques
- Meilleure compréhension des mesures de l'aire et du périmètre
- Transfert des apprentissages (calcul des rabais des circulaires d'épicerie, paiement de factures, calcul des pourboires, frais de transport, budget personnel et budget des activités sociales)
- Amélioration de la compréhension et du calcul du temps : l'heure, les années, le décalage horaire...

Voici quelques exemples d'activités, parfois proposées par les participants, qui ont permis d'obtenir les résultats précédents :

- Choix des opérations à effectuer par des mises en situation
- Puzzles avec figures géométriques
- Grilles de chiffres manquants à compléter
- Exercices de calculs de mesures à partir de plans
- Suivi du budget d'activités par les participants
- Calcul du volume et du poids pendant différentes activités : la cuisine, la réalisation des semis...
- Calcul d'argent : revenus, dépenses, remise de monnaie

Ateliers d'actualité			
Lieu	Groupes	Personnes rejointes	Durée
Lac-Etchemin	2	7	2 heures/semaine x 35 semaines (140 activités)
Saint-Luc	2	8	

Résultats :

- Attention accrue et intérêt pour ce qui se passe dans l'actualité, opinion réfléchi sur certains sujets apportés par les participants
- Augmentation des connaissances générales
- Meilleure prise de conscience des enjeux de la société

- Plus grande ouverture sur le monde
- Plus grande sensibilité et empathie envers les autres
- Plus grande confiance à prendre part à des discussions et plus d'aisance à donner son opinion

Quelques exemples de sujets abordés en atelier :

- L'augmentation du coût de la vie, logement, nourriture, essence...
- L'aide médicale à mourir
- Décès de la reine Élisabeth : les conséquences
- La guerre en Ukraine : positionnement des deux pays
- Élections provinciales : les candidats, leurs programmes et les résultats

Ateliers REFLECT !			
Lieu	Groupes	Personnes rejointes	Durée
Lac-Etchemin	2	7	15 min/semaine x 24 semaines (48 activités)

Résultats :

- Capacité accrue de planification et tenue d'activités
- Augmentation de l'intérêt à la participation aux activités
- Plus grande compréhension de l'ordre chronologique
- Meilleure prise de conscience quant à leurs apprentissages et meilleure évaluation de leurs acquis
- Amélioration de la capacité de lecture, écriture et calcul à l'aide d'outils visuels Reflect
- Développement de la réflexion, suivie de la mise en action

Vie démocratique			
Lieu	Groupes	Personnes rejointes	Durée
Lac-Etchemin	2	7	100 heures réparties dans l'année
Saint-Luc	2	8	

Résultats :

- Participation active et significative des participants par la planification et la tenue de l'assemblée générale annuelle de l'organisme
- Plus grande compréhension du fonctionnement de l'assemblée générale annuelle (pouvoir des membres, fonctionnement des élections, l'ordre du jour, points à adopter). Les participants sont plus confiants à proposer et seconder
- Implication d'un participant au c.a. du Groupe Alpha (participation aux discussions et décisions du conseil d'administration grâce à une préparation avec la formatrice)
- Développement de la pensée critique, expression des opinions et prise de position par la participation à la Semaine de l'alpha pop, sur le thème «Traversons l'écran pour un virage numérique humain». Compréhension du sens d'une mobilisation, revendication et choix d'une action à poser. Écriture et envoi de lettres aux élus. Écriture de cartes et enregistrement d'une vidéo publiée dans les médias
- Capacité à exercer leur droit de vote aux élections provinciales suite aux ateliers d'actualité (certains participants sont allés voter)
- Exercice du droit de vote aux élections des représentants des participants du RGPAQ, par tous les participants



Ateliers thématiques			
Lieu	Groupes	Personnes rejointes	Durée
Lac-Etchemin	3	14	120 heures réparties dans l'année
Saint-Luc	2	8	

Résultats:

- Enrichissement des connaissances théoriques et pratiques
- Plus de facilité à faire des liens entre les sujets abordés
- Plus d'interactions et de partage entre les participants
- Augmentation de l'intérêt et participation lors des ateliers
- Compréhension accrue de la mission du Groupe Alpha, des objectifs personnels et des réussites respectives (coups de cœur)
- Grande prise de conscience des problèmes environnementaux et plus de sensibilité sur les évènements marquants et les nouvelles du jour
- Plus de facilité à utiliser le globe terrestre et une carte pour se situer
- Meilleure capacité à se situer dans l'espace, la latéralité
- Apport de sujets et intérêts sur des thèmes variés.

Par exemple :

- Les élections provinciales : présentation des candidats et de leurs programmes et impacts dans notre quotidien, conscientisation de nos besoins, comment se préparer à exprimer notre choix
- L'alimentation : les différents nutriments des aliments (vitamines, fibres, protéines...) et la préparation de plusieurs recettes
- Virage numérique : prise de conscience des difficultés avec la technologie dans le quotidien des personnes analphabètes (difficultés d'accès à l'information), proposition de solutions pour un accès plus humain à la technologie (exemple : l'accès à une personne)
- Langage des images : compréhension et usage des émojis, mêmes

- Le système solaire : lecture de textes et recherche Internet de vidéos sur la position de la terre dans l'espace et son impact dans l'alternance des saisons, du jour et de la nuit, cartographie, points cardinaux
- Catastrophes naturelles : inondations, tremblements de terre, échelle de Richter
- Les semis : consultation du calendrier des semis, semer les graines et suivre la croissance des différentes plantes, repiquage, etc.
- Jeux-questionnaires et culture générale : enrichissement des connaissances générales et développement du sens critique

Vie associative			
Lieu	Groupes	Personnes rejointes	Durée
Lac-Etchemin	6	45	30 heures réparties dans l'année
Saint-Luc	2	8	

Résultats :

- Plus d'intérêt à proposer des activités et à les prendre en charge (création du tableau des suggestions, planification, budget et tenue d'activités)
- Plus grande participation aux différentes activités (rentrée, Noël, AGA, Semaine de l'alpha pop, sortie de fin d'année à l'Assemblée nationale, fête de fin d'année au site des Pères Trappistes)
- Augmentation du sentiment d'appartenance
- Plus de facilité à être en relation avec les autres participants et plus de confiance à créer de nouveaux liens

Initiation à l'informatique et aux technologies de l'information et des communications		
Lieu	Personnes rejointes	Durée
Lac-Etchemin, Saint-Luc, Sainte-Justine	25	5 heures/semaine x 35 semaines (175 activités)

Activités et ateliers thématiques :

- Apprentissage du fonctionnement de l'ordinateur, tablettes et cellulaires
- Présentation des commandes vocales (Siri, Google, Cortana et Alexa)
- Windows 10 : gestion des dossiers et des fichiers
- Initiation au traitement de texte (WordPad et Word) : utilisation des tableaux, fabrication de brochures, cartes de souhaits, calendriers...
- Internet de base et approfondi : paramètres, navigation, recherches, gestion des favoris, suppression de l'historique...
- Gestion des courriers : réception, envoi, dossiers...
- Éveil à la sécurité informatique
- Gestion et modification des photos numériques
- Réseaux sociaux : Facebook, Messenger
- Gestion de son compte bancaire en ligne : sécurité et authentification
- Achats en ligne : sécurité et méthodes de paiements
- Consultation des circulaires en ligne pour une épicerie saine et économique
- Jeux en ligne (français, mathématiques et géographie)
- Création de son compte Carnet santé Québec
- Téléchargement d'applications sur tablettes : GPS, jeux, langues...
- Cloud (nuage) : compréhension et gestion, synchronisation des appareils

Résultats :

- Meilleure confiance et autonomie à utiliser l'ordinateur, tablette et cellulaire
- Meilleure compréhension du fonctionnement, de la logique et la terminologie des TICS
- Capacité accrue à utiliser les fonctions de Windows, du traitement de texte, de la navigation Internet et courriel
- Meilleure habileté à sauvegarder et transférer les fichiers sur l'ordinateur, sur une clef USB et sur la tablette
- Plus d'aisance à remplir un formulaire électronique, faire des achats et des ventes en ligne et télécharger ses documents
- Plus de facilité à utiliser les TICS de façon sécuritaire, en sachant identifier des messages frauduleux et les pourriels
- Plus grande capacité à faire des dépôts et des paiements
- Mieux informés pour l'achat de leur instrument technologique
- Augmentation des habiletés à participer aux visioconférences : Zoom, Messenger, Facetime, afin de garder contact avec la famille et les amis
- Plus de capacité à utiliser des jeux en ligne pour le maintien et le développement des acquis
- Capacité à consulter son carnet de santé en ligne, prendre des rendez-vous
- Meilleure compréhension de la gestion du cloud
- Compréhension de l'avantage de la synchronisation de ses appareils

Ateliers de conversation française « Juste pour jaser » et activités d'immersion pour nouveaux arrivants			
Lieu	Groupes	Personnes rejointes	Durée
Lac-Etchemin Sainte-Justine Saint-Cyprien	Interculturels Multi âges Multi niveaux	44	9 ateliers x 3 heures

En collaboration avec le Carrefour jeunesse-emploi Les Etchemins, le Centre de services scolaire de la Beauce-Etchemin et d'autres acteurs du milieu.

Dans un contexte informel, donner aux nouveaux arrivants l'occasion de pratiquer le français.

Résultats :

- Développement d'un réseau de contacts entre participants et le milieu
- Meilleure prononciation des mots
- Développement de la confiance à s'exprimer en français
- Amélioration de la capacité linguistique
- Meilleure intégration dans le milieu
- Participation accrue aux activités favorisant la conversation en français
- Meilleure implication des participants quant aux thèmes et aux choix des activités

Exemples de thématiques et d'activités d'immersion :

La St-Valentin, jeux de société, les expressions québécoises (discussions variées et jeux en lien avec les expressions locales et régionales), le temps des fêtes (activités de groupe, chansons et boissons d'antan), sortie en raquettes à la pleine lune, fête de fin d'année (jeux de mime et de mémorisation), etc.

Ateliers d'alpha-francisation			
Lieu	Groupes	Personnes rejointes	Durée
Sainte-Justine Lac-Etchemin	3	17	3 heures/semaine x 35 semaines (105 activités)

En collaboration avec le CSSBE pour des services non existants dans notre MRC

Ces ateliers sont sculptés en fonction que chaque participant puisse recevoir de l'aide sur mesure et un cours adapté à ses besoins et à sa manière unique d'apprendre.

Résultats :

- Meilleure connaissance des expressions québécoises et termes populaires
- Augmentation du vocabulaire par des discussions sur différents thèmes
- Plus grande compréhension et utilisation du français dans le dialogue
- Facilité à distinguer les mots d'une phrase à l'oral
- Meilleure compréhension des consignes de la vie quotidienne
- Plus d'aisance à suivre les consignes de la pandémie
- Augmentation de la connaissance de la culture québécoise/canadienne, en comparaison avec leur pays : travail, nourriture, festivités...
- Amélioration de la fluidité à l'oral
- Progrès rapides par le fait d'être en petits groupes
- Meilleure capacité à s'intégrer et se faire des amis
- Rétention et intégration des connaissances de manière durable et efficace
- Réussite de l'examen du MIFI pour un participant
- Emploi trouvé pour deux participants

Activités spéciales lors des ateliers en alpha-francisation :

- Atelier Art de l'ordinaire & repas-partage :
Création d'une murale collective
Création de poèmes Haïku
Création artistique (gravures et estampes avec encre)

- Journée jeux de société:
Conversation en français + jeux de société + rafraîchissements
- Sortie au restaurant du quartier :
Vocabulaire & formulations de politesse + passer une commande au restaurant + conversations
- Etc.

Club de lecture				
Lieu	Activités	Groupes	Personnes rejointes	Durée
MRC des Etchemins	Boîtes de livres mises à la disposition	Deux entreprises	Inconnu car les prêts ne sont pas notés	En continu

Résultats :

- Culture générale augmentée
- Meilleure capacité de lecture
- Augmentation du temps de lecture
- Connaissance et découverte de différents genres littéraires

Accueil, suivi et évaluation			
Lieu	Groupes	Personnes rejointes	Durée
MRC des Etchemins	Rencontres individuelles, de groupes et appels téléphoniques	102	En continu

Résultats :

- Meilleure évaluation et identification des objectifs et des besoins
- Validation et consolidation des apprentissages

- Plus grande confiance et estime de soi
- Plus grande compréhension des progrès réalisés par les participants (apprentissage et acquis)
- Collaboration accrue avec les intervenants : CISSSE, CJEE, L'Éveil, Nouvel Essor, CSSBE, L'Essentiel, Focus-emploi, PRÉCA, municipalités
- Référencement des personnes vers d'autres services selon le besoin
- Collaboration et suivi avec la famille d'un participant

Service d'écrivain public		
Lieu	Groupes	Personnes rejointes
MRC des Etchemins	Individuel	2

Résultats :

- Compréhension du courrier et autres documents
- Plus d'aisance à remplir un formulaire
- Développement de l'autonomie et de la confiance
- Augmentation de la visibilité de l'organisme et ses services

Services aux membres			
Lieu	Groupes	Personnes rejointes	Durée
MRC des Etchemins	Individuel	109	En continu

Résultats :

- Augmentation de l'encadrement et soutien pour certains participants
- Maintien des acquis et apprentissages par des exercices individuels
- Aide aux participants vivant avec des limitations : maladie mentale, déficience physique, déficience intellectuelle...

- Meilleure intégration grâce à des suivis individuels sporadiques
- Collaboration avec des intervenants et partenaires du milieu : CISSSE, CSSBE, L'Éveil, CJEE, PRECA, L'Essentiel, Nouvel Essor et bibliothèques
- Augmentation du soutien en informatique, correction, révision d'écrits divers
- Visibilité accrue et connaissance approfondie de nos services par la distribution du journal ABCédaire 2 fois l'an

Prévention de l'analphabétisme

- Journée de l'alphabétisation familiale
Création et distribution de 100 pochettes d'activités à réaliser et invitation à consulter le site ABC Alpha pour la vie (90 pochettes remises, soit au minimum 90 parents et 90 enfants rejoints et 10 intervenants rencontrés).
Organismes collaborateurs : Parentaïme Maison de la famille, CPE À la bonne garde, 3 bibliothèques municipales, L'Essentiel et Boutique La maison jaune. Publications Facebook et site Internet. Concours et tirage de 2 cartes cadeaux Renaud-Bray parmi les familles participantes (21 participations au tirage).
2 personnes x 4 heures
1 personne x 25 heures
- Partenariat avec PRÉCA pour le projet « Lit de Camp »
Contacts et rencontres pour recherche d'animatrices dans la poursuite du projet dans les Etchemins pour 2023
1 personne : rencontres, appels et messagerie

Sensibilisation, recrutement et visibilité

Moyens utilisés :

Recrutement par téléphone, par les participants et contacts divers : appels aux participants en alphabétisation de l'année précédente et aux personnes inscrites en informatique (en liste d'attente), bouche-à-oreille, etc.

Résultats : 20% d'inscriptions

Rencontres-contacts avec les partenaires du milieu et différents collaborateurs :

- L'Éveil
- Centre Intégré de Santé et de Services sociaux Etchemins (CISSSE)
- Les Ateliers du Lac
- Centre de services scolaire de la Beauce-Etchemin (CSSBE)
- Focus-emploi
- Nouvel Essor
- Carrefour jeunesse-emploi Les Etchemins (CJEE)
- L'Essentiel des Etchemins
- Bibliothèques municipales
- MRC des Etchemins
- Personnel des municipalités de la MRC
- Mme Stéphanie Lachance, députée et son attaché politique

Résultats : 80% d'inscriptions

Publicité :

- Feuillet paroissial paroisse Sainte-Kateri (pour 1 an, 10 communautés)
- Journaux municipaux (13 municipalités) : 1 fois
- Affiches dans différentes municipalités et endroits publics : en continu
- Site Internet du Groupe Alpha : en continu
- Page Facebook du Groupe Alpha : en continu
- Page Facebook du CJEE (Accueil immigrants) : en continu
- Conception et distribution de stylos et signets de notre organisme : à répétition au besoin

Résultats : meilleure visibilité de l'organisme

Sensibilisation et visibilité :

- Journée porte ouverte pour la Journée internationale de l'alphabétisation (postes avec mises en situation) : 15 visiteurs
- Participation au Salon des familles des Etchemins : 850 visiteurs
- Albums photos « Ma vie en lettres » laissés dans les 13 bibliothèques de la MRC des Etchemins : en continu
- Journal ABCédaire distribué à tous nos membres 2 fois l'an
- Contacts avec des municipalités pour des prêts de locaux (Sainte-Justine, Saint-Luc, Saint-Cyprien et Lac-Etchemin) : au besoin

Résultats : 218 journaux ABCédaire distribués

Sensibilisation à l'analphabétisme et ses conséquences lors de la journée porte ouverte

Service de prêt de livres « Libérez les livres! » :

- Coin lecture aménagé dans nos locaux et grande quantité de livres de différents genres disponibles pour lire sur place ou emprunter
- Fabrication de 2 bibliothèques extérieures afin d'augmenter l'accessibilité à ce service

Défense des droits des personnes analphabètes et des droits sociaux

- Information, aide et suivi donnés à 4 participants quant à leurs droits
4 personnes x 6 heures
- Participation aux rencontres du groupe de réflexion et d'action contre la pauvreté (GRAP des Etchemins) et aux activités connexes
1 personne x 7 rencontres
Et préparation de mets pour les paniers de Noël de L'Essentiel
2 personnes x 4 heures
- Réalisation du projet « Rapprochons-nous de vous » dans le cadre du PAGIEPS.
Recherche, conception et simplification des fiches recettes hebdomadaires
1 personne x 2 heures par semaine

Conception d'un livre de recettes imagées à partir des fiches recettes

1 personne x 103 heures

Révision et correction du livre de recettes

1 personne x 40 heures

- Participation à l'analyse des enjeux et défis du virage numérique pour la population et les personnes peu alphabétisées et en situation de pauvreté, par la défense du droit à l'information et à des services accessibles, par la simplification des écrits et du langage, humanisation des services et lutte contre la fracture numérique (7 participants)
2 personnes x 18 heures

Implication et collaboration avec le milieu

- Participation à la Table de concertation en immigration des Etchemins
1 personne x 4 rencontres
Et implication au comité PAC
1 personne x 1 rencontre
- Comité Aînés branchés en collaboration avec des partenaires :
l'organisme Nouvel Essor et le CISSSE
2 personnes x 3 rencontres
l'organisme Tous ensemble
1 personne x 3 rencontres
1 personne x 4 rencontres
Plusieurs contacts téléphoniques et messagerie
- Collaboration avec l'organisme Nouvel Essor pour les activités de gymnastique intellectuelle et initiation à l'informatique auprès d'un groupe à la Villa des Etchemins
1 personne x 34 heures
Plusieurs contacts téléphoniques et messagerie
- Contribution au Réseau d'éclaireurs des Etchemins par des observations sur le terrain et rapport aux comités concernés
3 personnes en continu
- Soutien aux organismes et autres instances pour la simplification des écrits
1 personne x 2 heures (dépliant de L'Éveil-SDME)

- Aide pour les réseaux sociaux et autres technologies
1 personne x 3 heures (auteur local)
1 personne x 3 heures (bénévoles des bibliothèques)
- Collaboration avec l'organisme L'Éveil pour le projet «Lojidépart»
Accompagnement d'une première participante dans le projet.
Aide et support dans la compréhension de différents documents relatifs à la vie en appartement
1 personne en continu
- Collaborations diverses avec la bibliothèque L'Éveil et la municipalité de Saint-Luc (poursuite des ateliers d'écriture/informatique)
1 personne en continu
- Collaboration avec l'organisme Focus-emploi pour l'aide à une personne en lien avec le TENS (recherche et envoi de documents)
1 personne x 2 heures
- Participation à la rencontre échange «Planification stratégique 2023-2027» de la MRC des Etchemins
1 personne x 3 heures
- Participation au souper annuel de Passion FM Bellechasse-Etchemins
1 personne x 4 heures
- Participation à l'assemblée annuelle de l'organisme Nouvel Essor
1 personne x 3 heures
- Prêt de local à l'organisme Nouvel Essor pour leur service d'aide à l'impôt à Lac-Etchemin
2 jours
- Implication à l'organisation et à la tenue d'une activité d'Halloween dans la forêt enchantée de Parentaime Maison de la famille
1 personne x 5 heures
- Collaboration avec le CJEE pour les rencontres de conversation française « Juste pour jaser »
4 personnes x 12 heures
Et rencontre de 5 groupes de francisation du CSSBE pour présenter l'activité (60 personnes rencontrées) ainsi que des contacts réguliers par téléphone et messagerie
1 personne x 6 heures

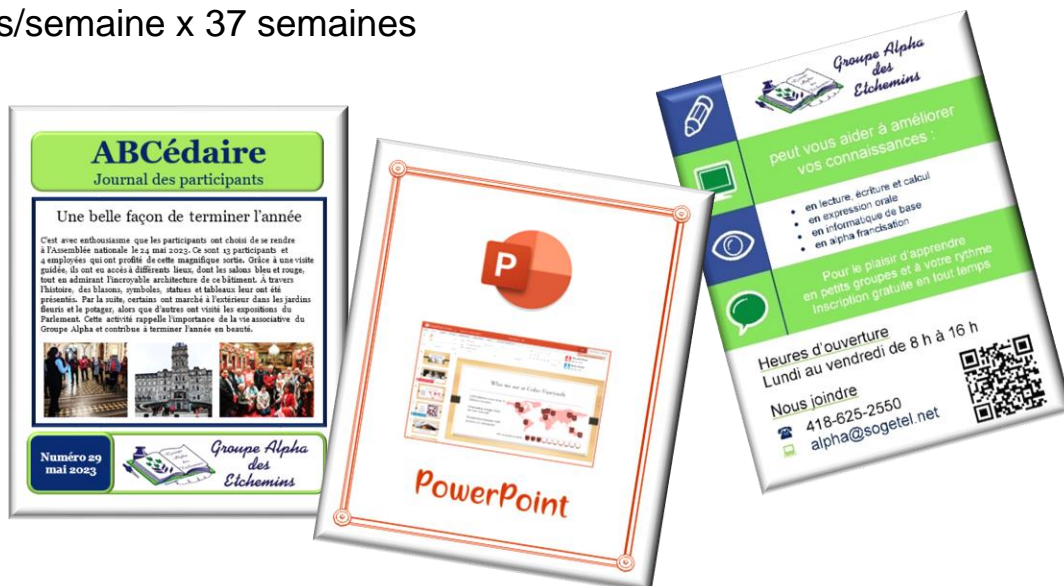
- Collaboration avec la responsable de l'école de conduite CAR de St-Georges pour l'aide à l'obtention du permis d'apprenti conducteur d'un participant avec des besoins spécifiques
1 personne x 4 appels
- Participation à la soirée « Humour-musique » qui nous a été offerte en reconnaissance de notre contribution au Réseau des éclaireurs des Etchemins
5 personnes x 5 heures

Productions diverses

Productions :

- Exercices diversifiés de lecture, écriture, calcul et informatique de base (portable, tablette et téléphone)
- Outils pour ateliers thématiques selon les besoins des participants
- Exercices adaptés de français, mathématiques, gymnastique intellectuelle, informatique et alpha/francisation
- Production et mises à jour des aide-mémoires en informatique
- Production d'aide-mémoire pour utiliser un GPS et cartes hors-ligne
- Conception et organisation d'activités d'immersion (conversation française)
- Journal « ABCédaire » 2 fois l'an
- Annonces publicitaires et de visibilité diverses et photomontages

24 heures/semaine x 37 semaines



Formation du personnel et des bénévoles

- | | |
|--|-------------------------|
| ➤ Formation en ligne Avantage 2022 | 3 heures x 1 personne |
| ➤ Formations en ligne Microsoft | 10 heures x 1 personne |
| ➤ Formations en ligne Apple et Android | 8 heures x 1 personne |
| ➤ Formations en ligne CDEACF : | |
| • Rédiger en langage simple et clair | 3 heures x 1 personne |
| • Accompagner dans un contexte de faible littératie numérique | 3 heures x 1 personne |
| • Que sont les GAFAM ? | 1 heure x 1 personne |
| • Démystifier les logiciels libres | 1 heure 30 x 1 personne |
| • Framasoft : suite et outils collaboratifs | 1 heure x 1 personne |
| ➤ Consultation de trousse didactiques et mini bibliothèques en ligne du CDEACF : | 10 heures x 1 personne |
| • Alphabétisation et formation de base | |
| • Esprit critique | |
| • Littératie numérique | |
| ➤ Compétences interculturelles CJE Beauce Sud | 3 heures x 3 personnes |
| ➤ Formation Urgence Vie | 2 jours x 1 personne |
| ➤ Assemblée générale annuelle du RGPAQ | 2 jours x 2 personnes |
| ➤ Consultation en ligne de documentation : CDEACF, Desjardins, Génie publication, etc. | 4 personnes en continu |

Entretien d'équipements et achats divers

- Entretien et mise à jour du matériel informatique, réparations mineures, reconfiguration des ordinateurs et des tablettes en continu
- Achat d'un ordinateur portable et Office 2021
- Achat de 2 tablettes pour les cours d'informatique (iPad)
- Achat d'un écran interactif SMART et d'un chariot mobile
- Achat d'une licence de la plateforme Zoom Pro
- Abonnement aux services du logiciel de comptabilité Avantage
- Abonnement à Génie publication
- Achats divers de matériel didactique et de bureau
- Achat de matériel sanitaire et de protection

Réalisation de projets

Gymnastique intellectuelle

À l'organisme L'Éveil, des activités de stimulations cognitives sont réalisées chaque semaine avec sept participants. Ces activités contribuent au maintien et au développement des acquis.

Rapprochons-nous de vous

Pour éviter le gaspillage alimentaire, suite à la réception de denrées de l'organisme L'Essentiel, une animatrice se rend à domicile afin de réaliser des recettes simples avec la personne. Suite à ceci, Groupe Alpha des Etchemins conçoit des fiches recettes en considérant la simplification des écrits. Nous réalisons également un livre de recettes imagées à partir des fiches.



Ainés branchés

Collaboration avec Nouvel Essor, Tous ensemble et le CISSSE pour la mise en place de formations à l'utilisation de la technologie et activités de stimulation cognitive pour les aînés. *Ce projet a été abandonné en cours d'année étant donné les diverses embûches rencontrées avec l'organisme Tous ensemble.*

Gestion de l'organisme

- Préparation des assemblées du conseil d'administration, de l'AGA et rédaction des ordres du jour et des procès-verbaux
- Suivis par courriel et téléphone avec les membres du conseil d'administration
- Rédaction des demandes de subvention
- Rédaction des rapports d'activités et financiers aux différents bailleurs de fonds
- Achats divers, paiement des salaires et factures
- Budget
- Correspondance et toutes autres tâches administratives
- Rencontres d'appréciation des compétences
- Gestion, suivi et soutien aux employés
- Planification et ajustements des mesures pour la COVID-19
- Visioconférences avec l'équipe de travail
- Amorces de changements législatifs pour la loi 25 (protection des renseignements personnels)
- Etc.

Présentation de projets et recherche de financement

- Présentation et réalisation du projet « Gymnastique intellectuelle » auprès de l'organisme L'Éveil
- Demande de financement pour la poursuite des cours d'informatique auprès de l'entreprise Sogetel
- Recherches, contacts, pour du financement en lien avec notre mission

Alphabétisation

- Présentation d'une demande de subvention au ministère de l'Éducation et de l'Enseignement supérieur dans le cadre du Programme d'action communautaire sur le terrain de l'éducation (PACTE). – Soutien à la mission globale – Année 2023-2024

Le Groupe Alpha en images



Journée internationale de l'alphabétisation



Le 8 septembre, nous soulignons la Journée internationale de l'alphabétisation par une porte ouverte. Nous avons eu la belle visite de madame la députée Stéphanie Lachance



Visite de la ferme Lynd'Alpagas



En collaboration avec l'organisme L'Éveil, dans le cadre des ateliers de gymnastique intellectuelle, nous avons visité une ferme d'Alpagas à Lac-Etchemin. Ce fut une très belle visite, un bel accueil de la propriétaire.

Assemblée générale annuelle



Le conseil d'administration a profité de l'occasion pour souligner les 25 années de service de Chantal Leclerc au sein du Groupe Alpha et, pour l'occasion, lui a remis un magnifique cadeau.



Fête de Noël à Saint-Luc



Activité de photobooth de Noël avec les participantes de Saint-Luc
Des participantes ont reçu des sucreries lors de l'échange de cadeaux

Fête de Noël à Lac-Etchemin



Diner, bingo et chasse au trésor pour les groupes du Lac-Etchemin



Les participants devaient résoudre une énigme pour trouver
un cadeau caché lors de la chasse au trésor.

Visite de l'Assemblée nationale



Mercredi le 24 mai, dans le cadre de la Vie associative, les participants du Groupe Alpha ont eu le privilège de participer à une visite guidée de l'Assemblée nationale. C'était très intéressant et tous ont apprécié.

Escape Game de fin d'année à Saint-Luc



Après un diner pique-nique, les participantes devaient résoudre des énigmes de français et mathématiques pour trouver le coupable !



Remerciements

D'abord, nous remercions le ministère de l'Éducation et de l'Enseignement supérieur pour sa reconnaissance et son financement récurrent.

Nous remercions particulièrement les municipalités de Saint-Luc, de Sainte-Justine et de Saint-Cyprien, pour le prêt d'un local nous ayant permis de dispenser différents ateliers.

Merci également à l'entreprise Sogetel pour sa généreuse commandite concernant les cours d'informatique.

Nous adressons aussi de sincères remerciements à nos précieux collaborateurs et partenaires ainsi qu'à madame Stéphanie Lachance, députée de Bellechasse-Etchemins, pour son soutien.

Enfin, mille mercis à tous ceux et celles qui nous appuient dans la réalisation de notre mission.

Ensemble contre l'analphabétisme!



Le plaisir d'apprendre



Groupe Alpha des Etchemins

212 E, 2^e avenue, Lac-Etchemin (Québec) G0R 1S0

☎ : 418 625-2550 ☎ : 418 625-2549

Adresse courriel : alpha@sogetel.net

Site Web : alphaetchemins.alphabetisation.ca